

UNITÉ DIDACTIQUE INTÉGRÉE:

LA LANGUE DE MOLIÈRE



OU MERDE!

Établissement scolaire: IES Aguilar y Cano, Estepa.

Section Bilingue Français L2.

Niveau: 2º ESO bilingue, pendant le 3ème trimestre.

Matières impliquées: Français (L2), Histoire-Géo et Musique.

Autres matières: EPS, SVT, Dessin, Mathématiques.

<http://teresacanolfran.wikispaces.com>

Coordinatrice: Soledad Jiménez Martín

JUSTIFICATION ET BUT DE CETTE UNITÉ.

Comme chaque année depuis 7 ans, nous allons au théâtre avec nos élèves de français. Cette unité a pour but de préparer les élèves à bien comprendre la pièce de théâtre qu'ils vont voir cette année à Málaga. Il s'agit de Le malade imaginaire de Molière. Nous avons donc affaire à la comédie. Afin de bien connaître ce genre littéraire, nous allons inviter l'élève à la découverte du contexte historique de ce genre ainsi qu'à d'autres manifestations artistiques (l'opéra-ballet, les divertissements du roi, etc.) impliquant ainsi les deux autres matières non-linguistiques qu'ils étudient partiellement en français (l'histoire-géo et la musique).

On pourrait également impliquer d'autres matières telles que l'EPS, pour un cours pratique de danse classique ou les SVT pour connaître ce que c'était la médecine à l'époque, et les Maths pour la géométrie ou la proportionnalité, le Dessin dans une étude plus approfondie des jardins de Versailles (flore, géométrie, architecture, iconographie des sculptures des fontaines, etc.). Après le spectacle, l'entreprise propose un concours de dessin sur la pièce auquel nos élèves peuvent aussi participer.

Le titre de l'unité fait allusion à deux expressions bien françaises qui, de plus, ont un rapport avec le siècle auquel nous avons affaire dans cette unité. On dit "*la langue de Molière*" quand on parle du bon français. Et on dit "*Merde!*" pour souhaiter bonne chance à quelqu'un qui va faire quelque chose de difficile, par exemple avant un examen. Cette expression-ci vient aussi du XVII^e siècle car les soirs où il y avait des selles devant le théâtre, cela prouvait qu'il y avait un grand public et donc que la pièce jouée avait eu du succès.

Une autre curiosité du monde du théâtre est la superstition des acteurs qui évitent de s'habiller avec la couleur jaune lors de la première représentation d'une pièce de théâtre. Cela est supposé porter malheur. Cette manie vient de la dernière apparition de Molière jouant le rôle du malade imaginaire, l'hypocondriaque qu'il même avait créé. Lors de la quatrième représentation, il fut pris d'une toux très forte et mourut quelques heures plus tard. Il était habillé en jaune ce jour-là.

Compétences à développer

LINGUISTIQUE (CL)

- Comprendre des textes faciles sur le théâtre et l'histoire de la France.
- Parler pour jouer un rôle, pour exprimer son avis, demander des informations, des doutes, etc.
- Écrire en résumant de l'information.
- Lire pour dégager des données.
- Écouter respectueusement les autres quand ils exposent leur travail ou jouent un rôle.

ARTISTIQUE ET CULTURELLE (A+C)

- Être sensibilisé avec ce type de spectacle: la mise en scène
- Connaître le rayonnement des arts au XVIIe siècle en France: musique, théâtre, littérature et présenter une pièce de Molière
- Chanter en français
- Connaître le spectacle théâtral: espace, métiers, spécificités, le travail, la mise en scène en direct, etc.
- Explorer son côté artistique et créatif: danse, mimique, jeu théâtral, etc.

NUMÉRIQUE (Emploi des TICE) (N)

- Faire une présentation (power point, movie maker).
- Rechercher de l'information
- Trier des images, présenter de façon claire et visuelle l'information.

OBJECTIFS ET CONTENUS PAR MATIÈRE:

Matière	Objectifs	Contenus
FRANÇAIS L2	<ul style="list-style-type: none"> - Découvrir la comédie et Molière - Exprimer des actions passées en les situant dans le temps - Réviser certains aspects de grammaire: l'interrogation, les temps verbaux,... 	<ul style="list-style-type: none"> - Les genres nouveaux et ceux à la mode - Biographie et bibliographie de Molière - La critique des mœurs et des métiers - Lexique théâtral et historique - Le passé composé et l'imparfait - L'idéal de l'époque: <i>l'honnête homme</i> - Le Clacissisme, le Baroque et la préciosité
HISTOIRE-GÉO en L2	<ul style="list-style-type: none"> - Reconnaître les caractéristiques de l'époque classique - Cerner le cadre de la Comédie 	<ul style="list-style-type: none"> - La monarchie absolue ou de droit divin - La cour de Versailles: luxe et noblesse oisive - La société dans l'Ancien Régime: le clergé, la noblesse et le tiers état - La réforme - La politique extérieure
MUSIQUE en L2	<ul style="list-style-type: none"> - Écouter et identifier la musique baroque - Découvrir les origines de la danse classique 	<ul style="list-style-type: none"> - Les origines de la danse classique. - Les divertissements du roi et l'opéra-ballet - <i>Les Arts florissants</i> de Lully - La comédie musicale: <i>Le roi Soleil</i> - La musique baroque: instruments, compositeurs. - Le contraste: timbre, hauteur, intensité. - Le printemps de Vivaldi. - La texture musicale: Bach.
EPS	<ul style="list-style-type: none"> - Pratiquer ce qu'on a appris en cours de Musique - Travailler en équipe - Maîtriser son corps 	<ul style="list-style-type: none"> - Cours pratique de danse classique - Chorégraphie: un bal dans la galerie des glaces de Versailles

DESSIN	<ul style="list-style-type: none"> - Dessiner un jardin - Faire un dessin qui illustre <u>Le malade imaginaire</u> après la représentation pour l'envoyer au concours de <i>Escenarios Educativos</i> - Analyser le plan d'une salle de théâtre 	<ul style="list-style-type: none"> - La géométrie dans les jardins à la française - Traduire en images ce que tu as retenu de la pièce en tant que spectateur - La société du XVIIe siècle: l'espace public
MATHS en L3	- Décrire la géométrie des jardins à la française de Versailles	- Géométrie
MATHS en L2	- Faire quelques opérations.	<ul style="list-style-type: none"> - L'intérêt simple - Les pourcentages
CCNN en L3	- Connaître la science et les hommes scientifiques de l'époque	- La médecine était un art au XVIIe siècle.

ACTIVITÉS PAR MATIÈRE:

Matière	Activité numéro	Compétences linguistiques CO/CE(compréhension orale/écrite) EO/EO(expression orale/écrite)
En cours de Français	1, 2, 4a)b), 5, 10, 16, 17a, 17b, 18, 20	CE-EE; EE-EO; CE)EE; EO; CO-EE; EE-EO; CE-EE; EO-CO; CE-EO
En cours d'Histoire-Géo	7,12, 13, 14, 15	CO-CE-EE-EO; CE-EE; CE-EO; CO; CO-EO-EE
En cours de Musique	3,6, 8, 9, 11, 21	CO-EO; CO-EO; CE-CO; CE-CO-EO; CE-EO; CO-EO
En cours de Maths	22	CE

SÉQUENCE: ORDRE PROPOSÉ POUR LES ACTIVITÉS:

Sensibilisation, lexique, contexte historique: 15, 7, 1,

Préparation pour le spectacle: 2, 4, 10, 12, 16, 17

Approfondir dans l'époque: 3, 8, 9, 11, 13

Pour aller plus loin en classe: 5, 6, 14, 18, 21, 22 (Maths).

On a prévu beaucoup d'activités en pensant non pas seulement aux matières que nous avons maintenant, mais aux matières possibles dans d'autres lycées avec la section bilingue et plurilingue ou dans le nôtre, au futur. Pour pouvoir faire toutes ces activités, il faudrait un minimum de 4 semaines. Mais on peut également en faire une sélection en fonction du rythme d'apprentissage, des connaissances et des intérêts des élèves. C'est aux professeurs de chaque matière de voir ce qui est indispensable et ce qui est complémentaire.

DESCRIPTION DES ACTIVITÉS:

Matières	Numéro/Activité	Compétences
L2	_1. Complétez la biographie de Jean-Baptiste Poquelin, dit Molière, avec les nombres (<i>Le Kiosque n° 7</i> , Santillana Français).	CL, A+C
L2	_2. Découvrez les coulisses du théâtre. Après le spectacle vous aurez l'occasion de rencontrer les acteurs. Vous pourrez leur poser des questions sur leur travail, les répétitions, la pièce, l'auteur, le trac, les tics, etc. Préparez vos questions.	CL, A+C
L2, MUSIQUE	_3. Écoutez et complétez la chanson "Vices et Versailles" de la comédie musicale <i>Le roi Soleil</i> . Lisez-la par groupes et dégagez l'image qu'on donne de la vie à la Cour. Puis, chantez en deux groupes comme des stars à la télé en vous distribuant les couplets.	CL, A+C
L2,	—4. a) Molière était un auteur prolifique. Recherchez la date de ses pièces les plus célèbres (Exercice de <i>Escenarios Educativos</i>). 4.b) Présentation power point ou movie maker par groupes d'une pièce de Molière. Celle-ci doit avoir une pièce musicale de l'époque, des images et des informations sur le genre de la pièce, les personnages principaux, le thème, etc. et des crédits. Chaque groupe choisira une pièce différente parmi les pièces proposées par le professeur. <u>Les femme savantes</u> , <u>Le bourgeois</u>	CL, A+C, N

	gentilhomme, <u>Le médecin malgré lui</u> , <u>L'avare</u> , <u>Le malade imaginaire</u> , <u>Tartuffe</u> .	
L2	–5. Jouer une scène comique improvisée par les élèves. Par groupe réfléchissez sur ce qui nous fait rire nous, spectateurs du XXI ^e siècle et improvisez un sketch devant la classe. Si vous ne trouvez pas, mimez une blague. L'humour est-il universel et atemporel? Mais pourquoi rit-on avec les pièces de Molière deux siècles après leur création?	CL, A+C
L2, MUSIQUE EPS	–6. Faire une chorégraphie sur la chanson <u>Vice et Versailles</u> ou une autre de votre choix de la comédie musicale “Le Roi Soleil”. Déguisez-vous (une mouche, une perruque, un veston,...), adoptez une pose affectée et improvisez une danse galante dans le cadre de la galerie des glaces de Versailles. Jouez et dansez	CL, A+C
L2 CCSS	_7. Après la présentation par le prof et l'auxiliaire de conversation sur le contexte historique, répondez au questionnaire.	CL, A+C
L2 MUSIQUE EPS	–8. Atelier de <i>lecture pratique</i> : Découvrez la danse classique en cliquant sur la séance “cours de danse” dans le menu de http://atelierdelecture.wikispaces.com et puis essayez quelques pas et positions en cours de musique ou d'EPS.	CL, A+C
L2 MUSIQUE	–9. Découvrez l'opéra de Lully. Un des nos anciens élèves de français chante actuellement de l'opéra, <u>Les Arts Florissants</u> de Lully, dans les plus célèbres théâtres de l'Europe et de l'Amérique. Dans la section <i>Ubi sunt</i> du numéro 0 de notre revue scolaire bilingüe <u>Cocotte-Minute</u> (http://issuu.com/cocotte/docs/revista_02) tu peux connaître cet élève, son amour pour la musique et le français et sa carrière. Comment il s'appelle? Puis va le voir en action sur “opéra” de http://paroledechason.wikispaces.com Écoutez d'autres opéras su youtube. Identifiez les instruments baroques. Quelles sont les caractéristiques de cette musique? Aimes-tu l'opéra? Pourquoi?	CL, A+C, N
L2	–10. Regardez la bande annonce du film Molière. Retrouvez des personnages des principales comédies de Molière. Inventez un slogan pour inciter les spectateurs à aller voir le film. http://youtu.be/e2GgaQfuei4	CL, A+C, N
L2 MUSIQUE	–11. À deux, reliez les images des instruments de musique baroques à leur nom et puis classez-les: vent, percussion, corde. Vous pouvez consulter internet. http://fr.wikipedia.org/wiki/Musique_baroque	CL, A+C, N
L2	–12. À deux et à l'aide du dictionnaire et d'internet, notez en français le nom des différentes parties	CL, A+C, N

MUSIQUE	d'une salle de théâtre. Indiquez où se plaçaient le nobles, le peuple, les bourgeois, etc. sur le plan de la salle.	
L2 CCSS CCNN MATHS DESSIN	<p>_13. À la découverte de Versailles. http://www.chateauversailles.fr</p> <ul style="list-style-type: none"> - Combien de fenêtres y a-t-il dans la galerie des glaces? - Quel célèbre jardiniste a dessiné les jardins de Versailles? - Cite deux bassins célèbres consacrés aux dieux grecs/latins. - Le guide débutant. Sur la carte interactive propose à ton copain de retrouver un espace que tu as choisi préalablement. Il doit te donner le chiffre. Après c'est ton tour. - Pour le plaisir: http://youtu.be/CWMIk6Dp528 	CL, A+C, N
L2 DESSIN CCSS	–14. Après la représentation, faire un dessin qui illustre la pièce. Si tu en es fier/fière envoie-le à <i>Escenarios Educativos</i> pour participer au XIII concours de dessin. N'oublie pas de mettre derrière ton nom, ton prénom, ta classe, ton lycée et ta ville. Date limite: le 15 juin 2012. Prix: des livres. Prix exposés sur le site web de <i>Escenarios Educativos</i> .	CL, A+C, N
L2 MUSIQUE CCSS	–15. Fiche de lexique de l'unité. Avec l'aide des auxiliaires de conversation traduisez les termes de la fiche. Les auxiliaires éviteront la traduction et donneront des définitions pour essayer d'expliquer les mots de la liste.	CL, A+C
L2	–16. Préparez des questions pour les acteurs de la Bohème. Cela peut être sur leur métier, leur travail d'acteur, la mise en scène, d'autres métiers (décors, lumière,...), les répétitions, la pièce Le malade imaginaire, etc. Évitez les questions sur leur vie personnelle.	CL, A+C
L2	–17. <u>Le malade imaginaire</u> . Après une brève présentation du sujet de la pièce par la prof: 17.a) Découvrez les intentions de Molière quand il a écrit la pièce en complétant avec les expressions correspondantes aux définitions. 17.b) Reliez les noms des personnages à leur description, puis imaginez qui dit ces phrases (<i>Escenarios Educativos</i>).	CL, A+C
L2	<p>–18. Par groupe de 3 ou 4 élèves choisissez une de ces 2 situations pour la jouer:</p> <p>A) Tu es un hypocondriaque et ton copain est un médecin généraliste. Les autres sont des personnes de la famille, infirmiers, amis.</p> <p>Jouez la scène en utilisant tout le vocabulaire et les structures que vous connaissez de l'année dernière.</p> <p>B) Ton père/ta mère ne veut pas que tu sortes avec l'élue(e) de ton cœur. Tes amis interviennent</p>	CL, A+C

	pour t'aider, te consoler, etc.	
L2 CCNN	–19. La médecine au XVIIe siècle est un art, non pas une science. Il s'agissait d'un ensemble de techniques: purguer, saigner, clystères,... à partir d'un diagnostic pour rétablir l'équilibre des quatre humeurs. Découvrez de quelle maladie souffrait Argan.	CL, A+C
L2	–20. Lecture d'un extrait du <u>Malade imaginaire</u> .	CL, A+C
L2 MUSIQUE	–21. Charpentier et l'hymne de l'Eurovision. Écouter cette mélodie célèbre en Europe par le concours de la chanson Eurovision. Elle a été composée par Charpentier le même compositeur qui a participé dans <u>Le malade imaginaire</u> . Jouez-la à partir des partitions. http://www.youtube.com/watch?v=ejJvLA-8nXY	CL, A+C
MATHS	–22. Activité de pourcentages et d'intérêt simple à partir d'un extrait de <u>L'Avare</u> de Molière.	CL

NOTES DE L'UNITÉ DIDACTIQUE INTÉGRÉE:
LA LANGUE DE MOLIÈRE OU MERDE?

HISTOIRE-GÉO_____

LE XVII SIÈCLE

- Guerres de religion,
- famines
- instabilité politique: après l'assassinat d'Henry IV en 1610, sa femme, Marie de Médicis, dirige le royaume. Louis XIII (1617-1643) nomme conseiller le cardinal Richelieu.
- Louis XIV (1661-1715). La France devient le pays plus puissant de l'Europe. La monarchie absolue.

LOUIS XIV LE GRAND DIT “LE ROI SOLEIL”



I.L'APOGÉE DU ROI

Louis XIV était aussi appelé “le Soleil”. C’est l’astre qui donne vie à toute chose, mais c’est aussi Apollo, le dieu de la Paix et des Arts. À Versailles on retrouve de nombreuses allusions à ce dieu de la mythologie grecque.

Le soleil est aussi le symbole de l’ordre: il se lève, il se couche à une heure précise selon la période. Louis XIV était le Soleil sur la terre et les gens de la cour assaient à toutes les étapes de sa journée. Un jour, lors d’une fête de la cour, le Roi est apparu habillé en soleil.

On dit que Louis XIV avait une forte prestance, une grande élégance, une allure majestueuse et une grande élégance. Il avait aussi une forte santé. On disait qu’il n’avait jamais froid.

Il pratiquait plusieurs exercices physiques comme la danse. Il avait hérité de sa mère ses bonnes manières et un beau langage.

C’était un roi très travailleur. Il a travaillé très sérieusement son rôle de Roi et aimait s’instruire et s’informer. De plus, il a rapidement dévoilé une grande passion pour les femmes, ses maîtresses étaient nombreuses. Il épousa même une femme en secret.

Pour qualifier Louis XIV, on peut utiliser le mot *grandeur*. L’apparence le préoccupait beaucoup. Tout devait paraître grand et beau: sa personne, sa cour et la France.

Mais malheureusement, il ne s’est pas assez préoccupé de la vie de son peuple.

Si le terme Roi Soleil n’est qu’un surnom, le vrai nom de Louis est *le Grand*.
Il est né le 5 septembre 1638 à Saint Germain-en-Laye et il est mort en 1715 à Versailles.

À 13 ans, en 1651, il est nommé roi.
En 1660 il épouse sa cousine Marie-Thérèse d’Espagne à Saint Jean-de-Luz.
C’est avec Louis XIV que naît la notion de ***pouvoir absolu*** en mains du roi qui marquera tout le XVIIe siècle.
Les pouvoirs du Conseil et des parlements sont très limités. Ceux-ci sont complètement soumis au pouvoir royal.

Il entretient des rapport difficiles avec l’Église.

Le Roi Soleil disposait de l’Armée la mieux organisée et la plus nombreuse de l’Europe.



Il avait beaucoup d'ambition, connu certaines défaites, mais beaucoup de victoires. Il brillait sur toute l'Europe. Mais cette gloire déclanche une haine, une jalousie en Europe, ruinée par la guerre.

II.LE RAYONNEMENT CULTUREL.

Le rayonnement des arts et des lettres.

Avec la grandeur de la France et le prestige de son image, Louis XIV crée un véritable rayonnement culturel:

1663: Il crée l'Académie des Belles Lettres.



1664: L'Académie de Peinture et de Sculpture.

1666: L'Académie des Sciences.

1671: L'Académie d'Architecture.

À Paris il met en avant et en valeur:

–la porte Saint-Martin

–la place des Victoires

–la place Vendôme

Il voulait faire de la culture française une référence universelle et de Paris une capitale qui célébrait la grandeur de son règne. Cependant il préféra Versailles.

Le Roi Soleil de Versailles.

Le château de Versailles se caractérise par de grandes façades de pierres blanches et un immense parc. Versailles devient une véritable ville, une seconde capitale.

Les travaux dureront 40 ans.

Le 6 mai 1682 Versailles devient la résidence officielle du Roi et de sa cour.

Tout met en relief la Puissance Royale.

De grands artistes viennent à Versailles pour décorer le château: paysagistes, peintres, architectes, etc.

En 1710 On construit le dernier chantier: une chapelle.

—La galerie des glaces mesure 73 m. de long/10'50 m. de large/12'30 m. de haut. Elle a 17 fenêtres, 17 arcades avec des miroirs, symboles de la grandeur du Roi. Grâce à toutes ces immenses vitres, la pièce a une grande luminosité. C'était, à l'époque, la pièce où l'on organisait de grandes réunions, de grandes fêtes. Elle se caractérise aussi par ses lustres immenses et ses plafonds décorés par de belles peintures.



—La cour vit ici dans un grand luxe: il y aura énormément de fêtes.

—Tout comme le soleil, symbole choisi par Louis XIV, les courtisans assistent au lever, aux repas et au coucher du Roi.

—Approcher et être vu par le Roi devient vite une préoccupation essentielle pour la cour.

—Des écrivains présenteront leurs oeuvres au Roi. Molière ses comédies, Corneille et Racine, leurs tragédies. Racine devient en 1617 son historiographe.

La musique est aussi très importante. Des opéras sont créés. Il y aura des ballets et des feux d'artifice pendant les réceptions.

La politique étrangère de Louis XIV

Louis XIV tend à affirmer la puissance de son Royaume. Il utilise les armes traditionnelles de la diplomatie (ambassade, traités, alliances, unions dynastiques, soutien aux opposants de ses ennemis). Mais c'est surtout par l'armée qu'il s'impose. Il poursuit d'abord la stratégie de ses prédécesseurs depuis François I^{er} pour dégager la France de l'encerclement hégémonique des Habsbourg en Europe par une guerre continuelle contre l'Espagne, en particulier sur le front des Flandres. Le «grand Roi» en profite pour rendre son «pré carré» par des guerres de conquêtes sur ses voisins. Pour assurer à son petit-fils la succession d'Espagne, il se lance dans une guerre contre toute l'Europe qui finit par épuiser les belligérants. À la fin de son règne, le roi a arraché un compromis: si les Bourbon dominant en France et Espagne, ils reconnaissent deux nouvelles puissances montantes: l'Angleterre protestante et les Habsbourg d'Autriche.

I. CRÉPUSCULE DU RÈGNE DE LOUIS XIV

À la mort de sa femme, la reine Marie-Thérèse. Il se marie secrètement. Puis son fils meurt. Le seul héritier qui lui reste est son arrière-petit-fils, Louis Anjou qui n'a que cinq ans. Puis il y arrivent les défaites militaires, les famines, et les problèmes d'argent à cause des dépenses de la cour dûes aux fêtes, et aux ballets. Le luxe de la cour ruinent le Royaume.

Louis XIV meurt d'une gangrène à Versailles le dimanche premier septembre 1715.





Ilustración 1: Instruments de musique, Baschenlis.

Jean Baptiste Lully

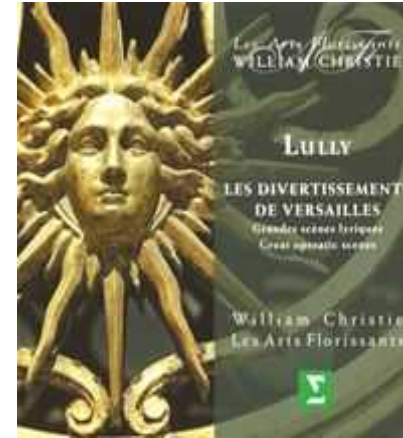
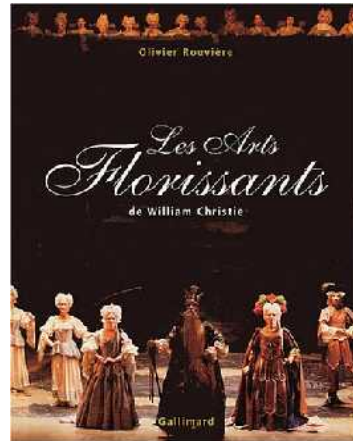
http://fr.wikipedia.org/wiki/Jean-Baptiste_Lully

La musique joue un rôle très important dans la cour à l'époque. Lully est le grand compositeur de la cour. Célèbre par sa grande contribution à la musique religieuse et à la musique de scène. Violonceliste, directeur musical de la famille royale, excellent danseur, Il va créer des pièces pour les fastes et les réceptions et les fêtes de Versailles. À partir de 1664 il collabore avec Molière avec qui il crée un nouveau genre: la comédie-ballet. Un exemple de ce genre est Le médecin malgré lui, 1671. Il a créé aussi la tragédie lyrique, le motet et la grande ouverture à la française. Il est mort à cause d'une blessure à un pied due à son bâton de direction. Étant danseur il refusa qu'on coupât sa jambe. Vous pouvez écouter encore ses chefs d'oeuvre. Les arts florissants de Lully ont été récemment joués par la troupe de William Christie où joue un ancien élève de notre lycée, chanteur d'opéra et fou de la langue de Molière, Francisco Fernández Rueda.

Marche des Turcs, Le bourgeois gentilhomme.



<http://youtu.be/grbq6AoquhI>



Où est Francisco Fernández, notre ancien élève, dans cet opéra *Atys* de Lully?

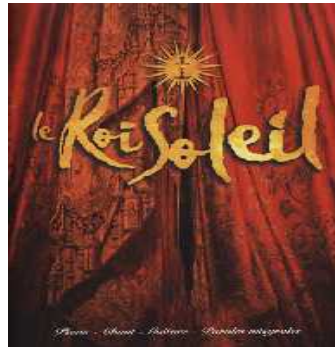
<http://www.facebook.com/l/rAQF8pPEjAQHhUbitu3FYetzhKHZc9I51MSXGrNjnlcOZcA/www.youtube.com/watch?v=hT9e9C8tnRw&feature=related>

http://www.facebook.com/l/cAQFhN57IAQF6TgEhgH0dD7BjAQgBWbc1GkNCD5DXs_g6uA/www.youtube.com/watch?v=BYorUNccp-A&feature=related

http://www.facebook.com/l/tAQE2rThhAQHA5EtWIUR4_vmlw9fxoY34SjfbZUCBkji1KA/www.youtube.com/watch?v=fjhChuhZX4w&feature=related

Au XXI^e siècle un nouvel hommage est rendu au Roi Soleil grâce à la comédie musicale intitulée comme il se doit “Le Roi Soleil”. Cette comédie a connu un grand succès en France en 2005.

Musique de François Castello. Dove Attica et Albert Cohen. Emmanuel Moire joue le rôle de Louis XIV.



Marc-Antoine Charpentier est le compositeur de la musique de la dernière comédie-ballet de Molière, Le malade imaginaire, et de la mélodie pour le concours européen de la chanson; Eurovision, le *Te Deum*. Pour en savoir plus: http://fr.wikipedia.org/wiki/Marc-Antoine_Charpentier.



LITTÉRATURE

I. LES 3 COURANTS DU XVII^e SIÈCLE

Baroque: vient d'Italie et se développe en Europe. Il se caractérise par l'illusion, les transformations, le sentiment de changement. En littérature on présente une vision tragique de la vie et de la mort. Style orné, langue riche en figures de style (métaphore, opposition, symbole). La dimension comique est inspirée du Don Quichotte de Cervantes.

Préciosité: se développe dans les salons de l'aristocratie et de la bourgeoisie en réaction à un mode de vie sans finesse. Langage recherché et délicatesse dans l'expression des sentiments. Révénération des femmes: liberté dans la relation amoureuse, la bienséance (règles de politesse).

Classicisme: basé sur l'harmonie, l'équilibre, la raison et le respect des textes antiques.

II. LES GENRES LITTÉRAIRES

Outre la correspondance et les écrits philosophiques le XVII^e siècle se caractérise par:

A) THÉÂTRE DE L'ÂGE D'OR:

TRAGÉDIE: Corneille et Racine. On respecte la règle des 3 unités (temps, lieu et action). Les héros surmontent des situations difficiles.

COMÉDIE: Molière s'inspire des latins tel Plaute, de la Comedia dell'arte italienne et de la tradition de la farce pour mettre en scène des faits caractéristiques de la société tels l'éducation de femmes, l'argent, la médecine, la religion et la bourgeoisie. Son but est de faire rire et réfléchir; éduquer et distraire.

FARCE: c'est une petite pièce comique et populaire où dominent les jeux de scène. Il s'agit d'un genre du Moyen Âge qui est ressuscité au XVII^e siècle par Molière. La farce est structurée en 3 actes. On présente des sentiments peu élevés, la cupidité, le gros rire, le corps et les fonctions vitales. Tout ce qui est en bas de la hiérarchie contre la bienséance et l'idéal d'élégance et de moral.

B) LES ÉCRITS MORALISTES

FABLES: Des animaux ou des personnes servent à dénoncer les vices de son temps. La Fontaine est le plus grand représentant.
CONTES: de tradition orale et à une dimension morale. Charles Perrault les élève à la dignité de genre.

III. MOLIÈRE

Molière a écrit 33 pièces. Les farces étaient des comédies d'intrigue et des comédies de caractère. Beaucoup de ses pièces étaient des comédies de mœurs. Il a écrit sur les problèmes de caractère de la société comme le snobisme, les mésalliances, les femmes, l'éducation, la vanité et la jalousie en offrant des solutions raisonnables. Il a voulu amuser les gens et, en même temps, corriger la société. Molière a apprécié le bon sens et a critiqué ceux qui en manquaient.

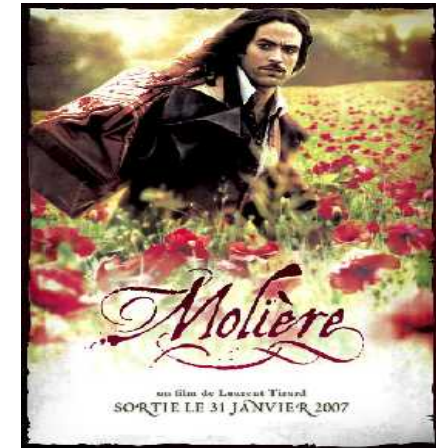
IV. SENSIBILISATION AU SPECTACLE THÉÂTRAL.

Une mise en scène théâtrale est un spectacle unique. On joue une seule fois dans les mêmes conditions et même la situation du spectateur est unique. En bon spectateur il faut avoir une attitude respectueuse (se taire et ne faire aucun bruit, être attentif, ne pas se déplacer, éteindre son portable,...).

Au XVII^e siècle les gens allaient au théâtre pour "se voir et se faire voir". Il s'agissait d'un spectacle de la scène et de la salle. Les nobles étaient dans les loges et les bourgeois et le peuple debout, par terre. Il y avait souvent des incidents, des disputes parmi le public.

Molière a révolutionné le théâtre. Il a réinventé la Comédie et il est considéré comme le plus grand artiste de son époque. Pour lui la seule règle était de "plaire au public". Il a critiqué les mœurs de son époque. Il a été un homme de théâtre, sa grande passion. Il a été acteur, metteur en scène, dramaturge, etc... À cause des dettes, il a été emprisonné, à cause de ses dettes et il est tombé sur scène en jouant Le malade imaginaire et mort quelques heures plus tard.

Colloque avec les acteurs. Préparation de questions pour les poser aux artistes de la troupe sur la pièce, l'auteur, leur métier d'acteur (mémorisation, jeu, répétitions, etc...).



Illustración 2: Molière, Laurent Tirard. 2007.

V. LA PIÈCE DE THÉÂTRE:

Le madade imaginaire, 1673, Molière.



Charpentier, musique
Beauchamp, ballets.

Par la Troupe du Roi.
Dans le Théâtre du Palais-Royal.



Comédie-ballet: spectacle théâtral grâce auquel Molière jouissait de la faveur royale. C'est une comédie mêlée de musique et de danse; divertissement théâtral traditionnel et ballet de Cour. Ce genre est inventé par Molière en 1661 dans les Fâcheux. Dans la comédie-ballet il y a un prologue et des intermèdes.

La dernière et puissante création de Molière. Grand succès.

L'intrigue: le malade imaginaire Argan, mariera-t-il sa fille au ridicule Thomas de Diaforus, fils de son médecin et neveu de Purgon, son apothicaire, pour l'amour de la médecine? Ou acceptera-t-il son mariage avec Cléante, qu'elle aime?
Satire sociale: la famille, la médecine, la religion.

Les médecins sont caractérisés par le bonnet, la barbe, le galimatias. Ce sont des charlatans.

Dans l'oeuvre on cite l'opéra, très célèbre à l'époque, le genre inventé par Lully, le traître de Molière, est en train d'éclipser la comédie-ballet dans le goût du Roi. On cite aussi Peau-d'âne, le conte de tradition oral dont la version de Charles Perrault est de 1694 et la fable du Corbeau et le Renard de La Fontaine, 1668. On nomme aussi Molière et sa satire de la médecine. Les intermèdes gardent un rapport avec la pièce et ce sont du théâtre dans le théâtre, dans le dernier les propres personnages jouent le rôle d'autres personnages pour investir médecin Argan.

Argan, le protagoniste domine la pièce. C'est un héros ambigu; entre folie et fantaisie, obsession tyrannique et illusion salvatrice. C'est un malade en imagination et un malade de l'imagination. Il est tout entier dévoué à lui-même, dévoré par sa marotte de la médecine et prêt à tout y sacrifier. Sa maladie naît d'un attachement passionné à soi-même et d'une terreur absolue de mourir.

Par le rire, par la comédie consacre le triomphe de la santé sur la maladie, de la vie sur la mort et du théâtre sur la réalité. Le second intermède est un divertissement proposé par le frère du malade imaginaire, des danses et des chansons qui valent bien une *ordonnance de M. Purgon*.

Le 17 février 1673, à la fin de la quatrième représentation, Molière, vrai malade incarnant le malade imaginaire a une toux très forte et meurt quelques heures plus tard dans sa maison. C'est une mort héroïque et exemplaire d'homme de théâtre. Il meurt sans recevoir les derniers sacrements et est enterré de nuit et discrètement. On dit que Molière était habillé en jaune pour jouer le rôle du malade imaginaire et que c'est pourquoi les acteurs n'aiment pas mettre cette couleur lors de mises en scène.



PERSONNAGES:

Argan, protagoniste.
Béline, sa seconde femme.

Angélique et Luison, ses filles. Angélique est la belle-fille de Béline.
Cléante, l'amoureux d'Angélique.
Béralde, frère d'Argan.
Toinette, sa servante.
Polichinelle, l'amoureux de Toinette.
Monsieur Purgon, son apothicaire.
Monsieur Diaforus, son médecin.
Thomas Diaforus, le fils de son médecin.
Fleurant.
Monsieur Bonnefoy, le notaire.

SOURCES DE LA PIÈCE:

- La maladie de Molière, son expérience personnelle. Neurasthénie et grave affection pulmonaire.
- Son information scientifique de l'art médical. Mauvillain, son ami médecin. Au XVIIe siècle la médecine était un art et non pas une science. Il s'agissait donc d'une technique, d'un ensemble de règles orientées vers une application pratique et non pas une connaissance arbitraire.
- La satire traditionnelle des médecins dans la littérature. Il a écrit des pièces de "théâtre médical": Le médecin malgré lui, l'amour médecin, le Médecin volant, etc... où il ridiculise les médecins.

THÈME:

Argan est un hypocondriaque qui ne peut pas se passer des médecins ni des apothicaires. Par égoïsme et pour l'amour de la médecine il décide de marier sa fille au fils de son médecin. Mais celle-ci est amoureuse de Cléante. Lors de la visite de M. Diaforus, le médecin et son fils Thomas pour demander en mariage Angéline, Cléante est présent et feint être son professeur de musique. Dans un opéra improvisé, Cléante constate que Angélique est aussi amoureuse de lui et s'oppose au mariage qui lui inflige son père. Argan, surpris par l'insolence de sa fille, décide alors de l'envoyer dans un couvent, comme voulait sa femme dès le début.



Le frère d'Argan et sa servante veulent le convaincre pour qu'il se rende compte des arguées de son médecin et de son apothicaire pour avoir son argent et du ridicule de la médecine. Pour démasquer sa femme, ils convainquent Argan de faire le mort et dévoilent ainsi qu'elle en s'intéresse que par son argent. Puis c'est le tour de sa fille et de Cléanthe qui vont exprimer leur amour et respect pour lui. Argan accepte alors leur amour avec la condition que Cléante devienne médecin.



BIBLIOGRAPHIE:



- Le malade imaginaire, Molière. Classiques Bordas, ULB
- Précis d'histoire, Histoire de la France, La musique, La peinture. La littérature française. Repères pratiques, Nathan.
- Littérature progressive du français (avancé), Clé Internationale.
- Histoire de la Littérature Française. X. Darcos. Hachette Education.
- XVIIe siècle. Collection littéraire Lagarde et Michard.
- Les mots de la musique, Christophe Hardy, Ed. Belin.
- Historia 4º de ESO Proyecto Anfora , ed Oxford. Miguel Díaz y otros.
- Historia 2º de ESO Proyecto Anfora, ed Oxford. Celia Carrasco y otros.
- Wikipedia.
- Wikis de la section de Français IES Aguilar y Cano.
- Guías didácticas de Escenarios Educativos.
- *Le roi danse*, film de Gérard Corbiau, 2000.



FICHES DES ACTIVITÉS

ACTIVITÉ 1. Complétez avec les événements de la biographie de Jean-Baptiste Poquelin, dit Molière, les nombres (*Le Kiosque n° 7*, Santillana Français).

[illegible]

ACTIVITÉ 3. Écoutez et complétez la chanson “Vices et Versailles” de la comédie musicale *Le roi Soleil*. Lisez-la par groupes et dégagez l'image qu'on donne de la vie à la Cour. Puis, chantez en deux groupes comme des stars à la télé en vous distribuant les couplets.



PAROLES
NET

Access: International
- International
- Index
Access: International

Top Internet and @
T&A commands
Aero Fibre - Airmail
Evolving 2001-02

E-mail: eduardo@unb.br
 Telefone: (61) 3038-1100
 Celular: (61) 3038-1100

Forum	Chat
Knowledge	Email
Marketing	Website
Media Links	Others

[illegible]

Le Roi Soleil

Vices et Versailles

On n'a plus des vertus
Ce qu'on mérite rien de plus,
Qui brille, scintille, qui se voit
Etcetera
Gr en rajoute tant et plus,
Sens mesme n'a superfla,
De ch c, de luxe, et d'An et
Etcetera

Pour la galerie
Tout pour la galerie,
Qu'on l'aube, si rien à sa taille

Oh, oh, oh
Pour ça que je
Que pour la gal
Puisque l'impor
n'est qu'un dâ
En vire, Versailles

Qui ne s'est jamais perdu
Dressé par les cailloux du vent
E- plois, complice à tout va
Etcetera

Pour la galerie,
Tout pour la galerie,
On ne mesure ici rien à sa taille
Puisqu'on vit
Pour la galerie,
Que pour la galerie,
Puisque l'important n'est qu'un détail.

On ne lui rien sans rien
À qui ça revient?
À l'image de soi-même,
Si c'est pour se bîsh,
On le fait quand même

On fait tout pour la galerie,
Tout pour la galerie,
On ne trouve ici rien à 99 tr. 99,
Puisqu'on vit pour la galerie,
Que pour la galerie.
Puisque l'important
n'est qu'un détail
Et vice Versus.

On a le vice des vertus.
On se rajoute toujours plus,
le vice de luxe et d'écrit,
Et ainsi.

Pour la galerie,
Pour pour la galerie,
On ne trouve ici rien
à sa taille
Plus l'on vit
Pour la galerie,
Que pour la galerie,
Puisque l'important
n'est qu'un détail

<http://youtu.be/DQNYE1HhhhE>

ACTIVITÉ 4. a) Molière était un auteur prolifique. Recherchez la date de ses pièces les plus célèbres (Exercice de *Escenarios Educativos*). 4.b) Présentation power point ou movie maker par groupes d'une pièce de Molière. Celle-ci doit avoir une pièce musicale de l'époque, des images et de l'information sur le genre de la pièce, les personnages principaux, le sujet, etc. et des crédits. Chaque groupe choisira une pièce différente parmi les pièces proposées par le professeur. Les femme savantes, Le bourgeois gentilhomme, Le médecin malgré lui, L'avare, Le malade imaginaire, Tartuffe.

12

GUIA DIDÁCTICA-DEPARTAMENTO DE LINGUA FRANCESA

EXERCICE 2- BIBLIOGRAPHIE

Voltaire a écrit des très nombreuses œuvres, nous n'avons retenu que les plus célèbres. Attribuez à chaque titre l'année de création qui lui correspond.

Les Fourberies de Scapin	1665
Le Médecin malgré lui	1668
L'Ecole des femmes	1672
Les Femmes savantes	1666
Le Misanthrope	1662
Le Malade imaginaire	1666
Don Juan	1671
Le Bourgeois gentilhomme	1673
L'Avarice	1664
Le Tartuffe	1670

EXERCICE 3- A PROPOS DE LA PIÈCE

Ce petit texte vous renseigne sur les intentions de Molière quand il a écrit « Le Malade imaginaire ». Pour connaître le point de l'auteur, complétez le texte à l'aide des définitions ci-dessous.

Molière, dont la (1) déclina depuis quelque temps, veut faire la (2) de la Faculté de (3) en écrivant « Le Malade imaginaire ». Contre la médecine il ose dire son hostilité. A cette (4), le fonctionnement du corps humain est encore enveloppé de (5) que l'homme est incapable de pénétrer. Il existe donc deux types de pratiques médicales : ceux qui admettent ne pas savoir et ceux qui jouent de l' (6) généralisé en abusant ainsi de la (7) de leurs (8).

L'opéra se voit, lors de la quatrième (9) du Malade imaginaire, le 17 février 1673 le (10) tombe à un moment conquis de la pièce. Molière se merveilleux (11) s'est surpassé, tandis que ces acclamations éclatent et se prolongent indéfiniment, personne ne se doute que derrière le rideau se dérobe un (12). Hélas, ce n'est que le lendemain que l'on apprendra que Molière est mort.

(1) : Fonctionnement régulier et harmonieux du corps humain.
 (2) : Critique moqueuse.
 (3) : Art de prévenir et de soigner les maladies de l'homme.
 (4) : Période historique.
 (5) : Chose cachée, secrète.
 (6) : Le fait de ne pas connaître.
 (7) : Excès de confiance, de crédulité.

ACTIVITÉ 7. Questionnaire sur le contexte historique présenté par le prof et l'auxiliaire de conversation. Vous pouvez consulter la même présentation par écrit aussi sur la wiki bilingue du lycée.



1. Pourquoi on appelle Louis XIV le Roi Soleil?
2. Pendant quelle période a-t-il régné?
3. Qui était sa femme?
4. Où avait-il sa résidence royale?
5. Quelles ont été les clés de sa grandeur?
6. On parle de rayonnement culturel sous son royaume. Quelles académies a-t-il créées? En quelles années?
7. Quel était le rôle des nobles à l'époque?
8. Pourquoi le Roi Soleil s'est-il éteint avec sa splendeur?
9. En quoi consiste la Monarchie Absolu?

À toi maintenant. Pose deux autres questions pour tester la compréhension et la mémoire de tes copains de classe:

10.
11.

ACTIVITÉ 11. Voici les images et les noms des instruments de musique du Baroque. En tandem et à l'aide d'internet, faites correspondre chaque instrument avec son nom. Puis classez-les: percussion, vent, corde.



Illustración 4:



Ilustración 6:



Ilustración 7:



Ilustración 5:



Ilustración 3:

Ilustración 8:



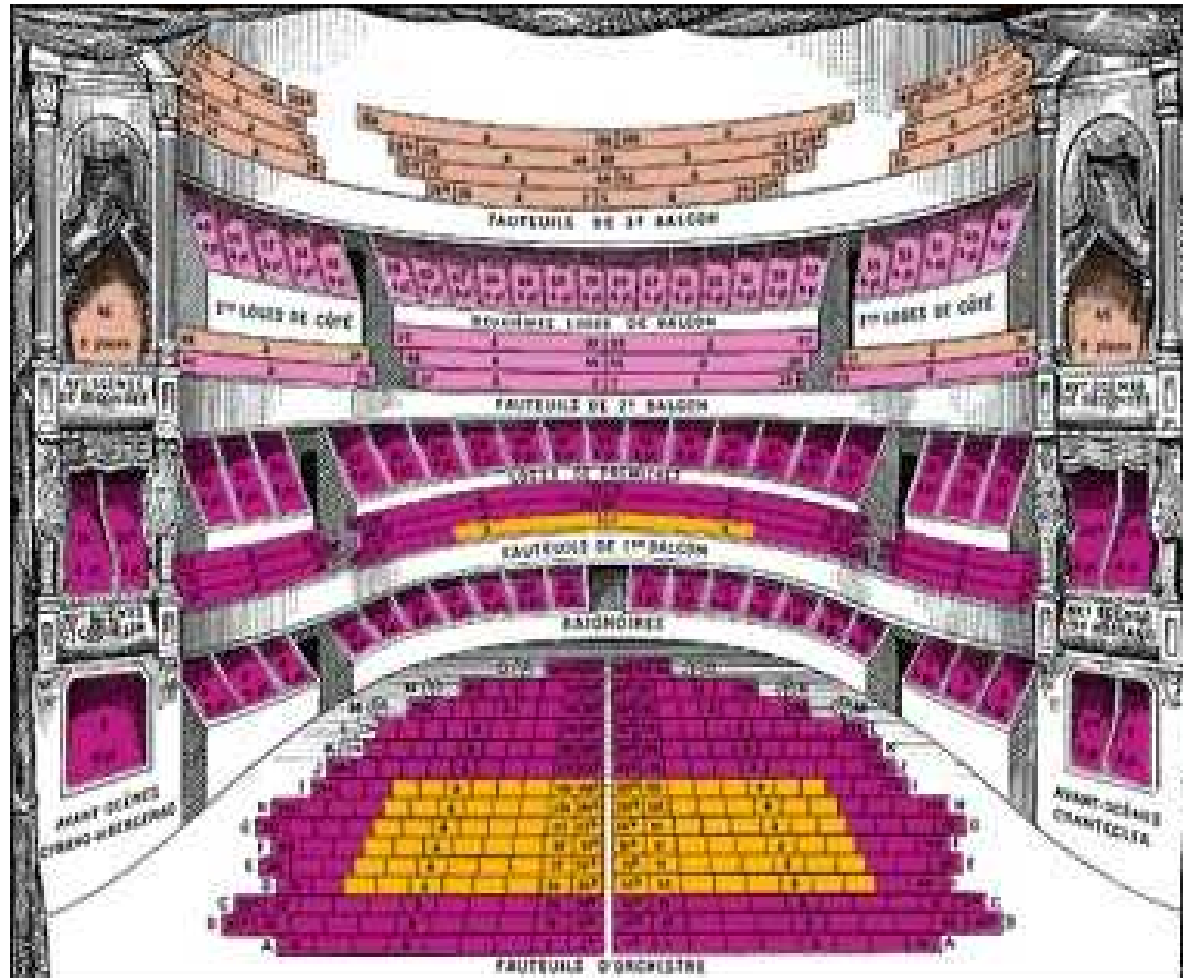
THÉORBE
VIOLON
FLÛTE À BEC
CLAVECIN
VIOLE DE GAMBE
CORNET À BOUQUIN
LUTH

Ilustración 9:



VENT
CORDE
PERCUSSION

ACTIVITÉ 12. À deux et à l'aide du dictionnaire et d'internet, notez en français le nom des différentes parties d'une salle de théâtre. Indiquez où se plaçaient le nobles, le peuple, les bourgeois, etc. sur le plan de la salle.



ACTIVITÉ 15: Avec les définitions de l'auxiliaire de conversation, devine le sens de ces mots et traduisez-les.

LEXIQUE DE L'UNITÉ DIDACTIQUE INTÉGRÉE:

LA LANGUE DE MOLIÈRE ou MERDE!



Absolutisme: régime placé sous l'autorité du seul chef de l'état, sans contrôle extérieur.

Baroque: Le baroque est un style qui naît en Italie à Rome, Mantoue, Venise et Florence à la charnière des XVI^e et XVII^e siècles et se répand rapidement dans la plupart des pays d'Europe. Il touche tous les domaines artistiques, sculpture, peinture, littérature, architecture, théâtre et musique et se caractérise par l'exagération du mouvement, la surcharge décorative, les effets dramatiques, la tension, l'exubérance et la grandeur parfois pompeuse. Il poursuit le mouvement artistique de la Renaissance artistique, le néoclassicisme lui succède à partir de la seconde moitié du XVIII^e siècle.

Revolution scientifique: Dans la littérature, référence est très souvent faite par la simple expression de «Révolution scientifique» aux bouleversements qui eurent lieu du XVI^e au XVIII^e siècles dans plusieurs domaines des sciences: il s'agit en fait de la révolution mécaniste, souvent appelée la révolution copernicienne. Historiquement, c'est sans doute l'une des plus grandes révolutions scientifiques pour les historiens des sciences contemporains.

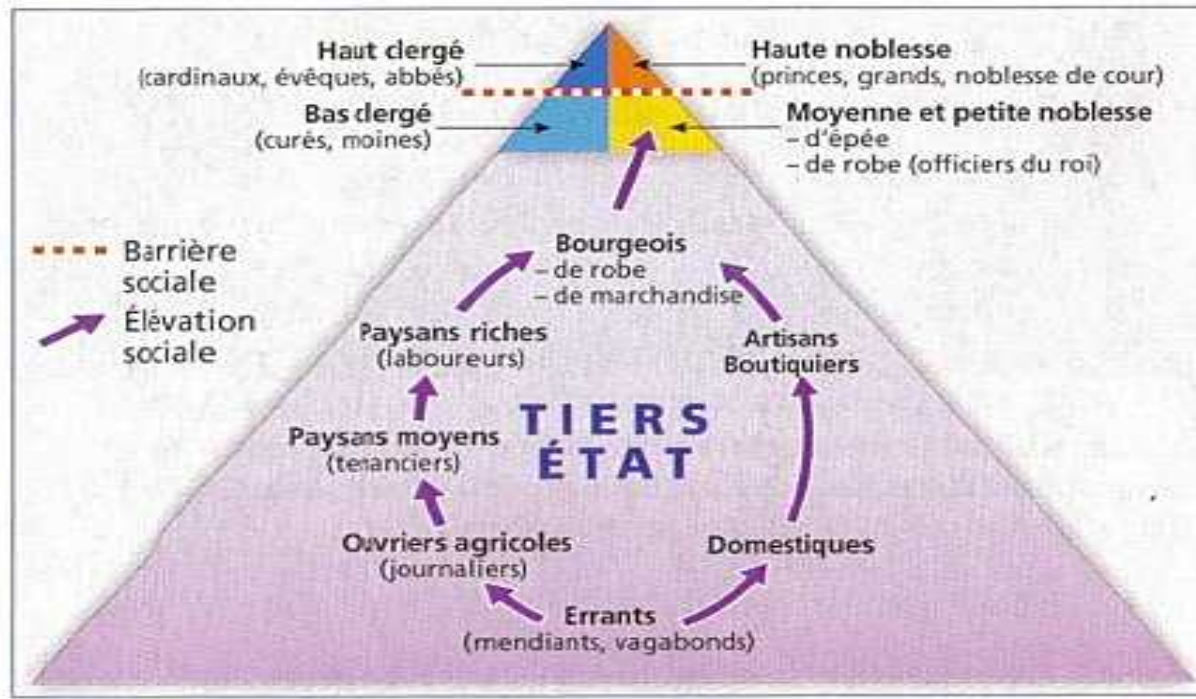
Versailles: Classé depuis 30 ans au patrimoine mondial de l'Humanité, le château de Versailles constitue l'une des plus belles réalisations de l'art français au XVIIe siècle. L'ancien pavillon de chasse de Louis XIII fut transformé et agrandi par son fils Louis XIV qui y installa la Cour et le gouvernement de la France en 1682. Jusqu'à la Révolution française, les rois s'y sont succédés, embellissant chacun à leur tour le Château.

Mercantilisme: doctrine économique fondée sur la supériorité de la valeur des métaux précieux et le protectionnisme

Pyramide sociale de l'époque:



► La société d'Ancien Régime.



L'absolutisme

La monarchie absolue ou absolutisme est un régime politique dans lequel le roi a tous les pouvoirs. En France, le roi Louis XIV symbolise l'apogée de l'absolutisme (1661-1715).

Dans une monarchie absolue, le roi est en possession des trois pouvoirs: législatif (celui de créer des lois), exécutif (celui de faire

appliquer une loi) et judiciaire (le droit de rendre la justice, c'est-à-dire de juger et de rendre son verdict).

Parfois, le roi justifie son autorité en la plaçant sous la protection d'une divinité, on parle alors de *monarchie de droit divin*: c'était le cas en France avant la révolution française de 1789 où le roi était considéré comme le lieutenant de Dieu dans le royaume. C'était aussi la situation de l'Égypte du temps des pharaons, le roi étant alors lui-même considéré comme un dieu.

Devinez la signification de ces mots:

La société de l'époque:

La cour
Roi, reine
Noblesse, noble
Bourgeoisie, bourgeois
Peuple
L'honnête homme
Un prêtre, l'église
Un couple, un mariage de raison

Les métiers et personnages ridiculisés par Molière:

Juges, médecins, prêtres
bourgeois, femme savantes

Littérature:

La fable: La Fontaine, le conte: Charles Perrault. En donnez quelques exemples des fables et contes classique célèbres.

Tragédie: Racine, Corneille, Comédie: Molière, Drame. Sérieux, le destin tragique; rire, s'amuser.

Pièce de théâtre, la mise en scène, les acteurs, les actrices, le metteur en scène. La scène, les sièges, la loge, le rideau, le balcon, le parterre, l'orchestre, les personnage, le jeu, jouer un rôle, l'attrezzo et les costumes: un perruque,..., l'éclairage et le son, le fauteuil, la place.

La musique et les instruments:

Accord, harmonie, contraste musical,
concerto grosso, concerto per solista
tutti, concertino
musical-musicaux/musicale-musicales
le clavecin, luth, le violon, la viole de gambe, orgue, théorbe, etc.
pas de chat, pas de deux
corde, vent, percussion.

La santé et la maladie:

médecin généraliste, hypocondriaque,
révision des parties du corps
avoir mal + à + partie du corps
Prompt rétablissement!=Remets-toi vite!=...

La parenté:

père, fille, fiancé, partenaire,...

Histoire:

Monarchie de droit divin
Pouvoir absolu
Ancien régime
Défaite, victoire
l'époque classique
le Baroque
la noblesse affaiblie, oisive de la cour
la noblesse de robe
l'honnête homme: l'idéal du siècle (noble, cortés)

ACTIVITÉ 17. Le malade imaginaire. Après une brève présentation du sujet de la pièce par la prof: 17.a) Découvrez les intentions de Molière quand il a écrit la pièce en complétant avec les expressions correspondantes aux définitions. 17.b) Reliez les noms des personnages à leur description, puis imaginez qui dit ces phrases (*Escenarios Educativos*).

12

GUÍA DIDÁCTICA-DEPARTAMENTO DE LENGUA FRANCESA

EXERCICE 2- BIBLIOGRAPHIE

Molière a écrit des très nombreuses œuvres, nous n'avons retenu que les plus célèbres. Attribuez à chaque titre l'année de création qui lui correspond.

Les Fourberies de Scapin	1665
Le Médecin malgré Lui	1668
L'Ecole des femmes	1672
Les Femmes savantes	1666
Le Misanthrope	1662
Le Malade imaginaire	1666
Don Juan	1671
Le Bourgeois gentil Homme	1673
L'Avare	1664
Le Tartuffe	1670

EXERCICE 3- A PROPOS DE LA PIÈCE

Ce petit texte vous renseigne sur les intentions de Molière quand il a écrit « Le Malade Imaginaire ». Pour connaître le but de l'auteur, complétez le texte à l'aide des définitions ci-dessous.

Molière, dont la (1) déclina depuis quelque temps, veut faire la (2) de la faculté de (3) en écrivant « Le Malade Imaginaire ». Contre la médecine il ose dire son hostilité. A cette (4), le fonctionnement du corps humain est encore enveloppé de (5) que l'homme est incapable de percevoir. Il existe donc deux types de pratiques médicales: ceux qui admettent ne pas savoir et ceux qui jouent de l'..... (5) générale en abusant ainsi de la (7) de leurs (8).

Ironie du sort, lors de la quatrième (9) du Malade Imaginaire, le 17 février 1673 le (10) tombe à un moment crucial de la pièce. Molière ce merveilleux (11) s'est surpassé, tandis que des exclamations éclatent et se prolongent indéfiniment, personne ne se doute que derrière le rideau se déroule un (12). Hélas, ce n'est que le lendemain que l'on apprendra que Molière est mort.

(1) : Fonctionnement régulier et harmonieux du corps humain.
 (2) : Critique moqueuse.
 (3) : Art de prévenir et de soigner les maladies de l'homme.
 (4) : Période historique.
 (5) : Chose cachée, secrète.
 (6) : Le fait de ne pas connaître.
 (7) : Excès de confiance, de crédulité.

LE MALADE IMAGINAIRE

Escenarios Educativos

(8) : Personnes qui font l'objet d'un traitement.
 (9) : Spectacle.
 (10) : Tissus qui ferme la scène.
 (11) : Qui joue un rôle sur une scène.
 (12) : Événement tragique.

EXERCICE 4- QUI SUIS-JE ?

Vous avez là tous les personnages de la pièce que vous allez voir bientôt au théâtre. Reliez par une flèche le nom d'un personnage avec sa description.

Servante	Créante
Bourgeois, père de famille	Béline
Prétendant, premier de la classe	Furgon
Fille de bonne famille	Toinette
Médecin incompétent	Thomas
Epouse	Angélique
Amoureux de la fille	Argan

Ces phrases sont tirées de la pièce, essayez d'imaginer à quel personnage elles appartiennent et faites une courte description du rôle qu'elles vous évoquent.

- Mais enfin, jamais on a vu une petite bonne de rien du tout s'adresser de cette manière à son patron?
- Qu'est-ce qu'il lui arrive à mon pauvre mari chéri?
- Madame, c'est en toute justice que le ciel fait que je vous appelle mère
- Ce qui se passe c'est que vous vous êtes mis en tête d'être ma mère, envers et contre tout,
- Très bien, je vois que vous ne voulez pas guérir par mes soins
- Et moi qui venais lui demander la permission de me marier avec toi
- Tu ne trouves pas que c'est le plus beau jeune homme que tu connaisses?

13

ACTIVITÉ 22: Calculer l'intérêt simple à partir de ce texte de L'Avare de Molière. Consultez les notes si c'est nécessaire.



Harpagon : « *C'est fort mal fait. Si vos êtes heureux au jeu, vous en devriez profiter et mettre à honnête intérêt l'argent que vous gagnez afin de le trouver un jour. Je voudrais bien savoir, sans parler du reste, à quoi servent tous ces rubans dont vous voilà lardé depuis les pieds jusqu'à la tête, et si une demi-douzaine d'aiguilletes ne suffit pas pour attacher un haut-de-chausses ? Il est bien nécessaire d'employer de l'argent à des perruques, lorsque l'on peut porter des cheveux de son cru qui ne coûtent rien. Je vais gager qu'en perruques et rubans il y a du moins vingt pistoles ; et vingt pistoles rapportent par année dix-huit livres six sols huit deniers, à ne les placer qu'au denier douze. » (Molière - L'Avare - I.4 - 1668)*

Au denier douze signifie 1 denier d'intérêt pour 12 prêtés, ... c'est-à-dire 8,33% !

INTÉRÊTS SIMPLES - INTÉRÊTS COMPOSÉS

I L'intérêt

Définition (« Petit Robert ») :

Somme due par l'emprunteur au prêteur ou reçue de l'emprunteur par le prêteur en plus du capital prêté.

Exemple 1 : Monsieur CLIO emprunte 12 000 € à sa banque pour l'achat d'une automobile. Il rembourse ce prêt en faisant 36 paiements mensuels de 365 €.

Donc l'intérêt versé est $36 \times 365 - 12\,000 = 1\,140$ €.

Exemple 2 : Madame JANVIER place 4 500 € pour 3 ans. Au bout des 3 années, son capital est de 5 445 €. L'intérêt versé à Madame JANVIER est donc :

$5\,445 - 4\,500 = 945$ €.

Taux d'intérêt :

Le taux d'intérêt mesure la rémunération du banquier qui prête une unité monétaire ou de vous même pour une unité monétaire vous placez, pendant une période. Il s'exprime en général sous forme de pourcentage des sommes prêtées ou placées pour un an.

Exemple : un taux annuel de 6% signifie que pour 1 € emprunté, il sera remboursé 1,06 € au bout d'un an.

2 grandes catégories de taux :

- *taux fixe : taux d'intérêt fixé lors de la signature du contrat. Il ne variera pas, quoi qu'il arrive.*
- *taux variable : taux non définitivement fixé, qui évolue à la hausse comme à la baisse en fonction de l'évolution d'un indice de référence (exemple, taux du livret A). Peut être dangereux !*

Dans la détermination du taux dit taux d'intérêt servant à calculer l'intérêt, intervention des deux rôles de l'intérêt :

- *rémunération du prêteur - ou créancier - (agent économique) par l'emprunteur - ou débiteur - (autre agent économique), en compensation de la mise à disposition d'une somme d'argent, appelée capital (principal au Québec).*
- *protection du prêteur contre le risque (érosion monétaire au cours du temps, risque de non remboursement).*

II. Deux façons différentes de calculer les intérêts

- *Intérêt proportionnel à la durée de placement n : intérêts simples.*
- *Intérêt acquis à la fin de chaque période (généralement l'année) incorporé au capital pour porter à son tour intérêt : intérêts composés.*

ÉVALUATION

L'évaluation porte principalement sur le degré de consécution des compétences par les élèves.
Chaque professeur s'occupera de l'évaluation des activités faites avec les élèves.
Il y aura 4 niveaux d'évaluation à travers différents instruments et on appliquera les pourcentages décidés par la ETCP de notre lycée pour ce niveau et pour cette année scolaire. À savoir:

- L'observation en classe: attitude et participation dans les activités proposées. (15%)
- La valoration des tâches en groupe ou individuellement. (20%)
- L'examen. Il y aura des questions sur cette unité à l'examen. Mais elles ne comptent que pour monter la note dans les matières ANL tel que dit la loi. (50%)
- Lecture d'un extrait du Malade imaginaire: rythme, prononciation et compréhension. (15%)